

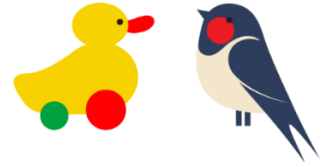
Wie kann ich mein Kind auf den Kindergarten vorbereiten?

Liebe Eltern,

bald soll Ihr Kind zu uns in den Kindergarten kommen. Vielleicht haben Sie viele Fragen, auf die Sie keine Antwort wissen. Deshalb haben wir einige wichtige Tipps und Ratschläge zusammengestellt, wie Sie ihr Kind unterstützen können.

- Sie können uns helfen, indem Sie Ihr Kind schon vor dem Eintritt in den Kindergarten zur Selbstständigkeit erziehen. Im Kindergarten sollen sich die Kinder selbstständig an- und ausziehen, sowie alleine essen und aus einem Becher trinken können. Natürlich werden sie dabei von uns unterstützt und bekommen alle Hilfe, die sie brauchen. Genauso sollte das Kind zum selbstständigen Spiel geführt werden.
- Um Ihr Kind an den Umgang mit anderen Kindern zu gewöhnen, empfiehlt es sich, vor dem Kindergartenstart eine Krabbelgruppe oder Ähnliches zu besuchen, damit das Kind in der Lage ist, ohne ihre Anwesenheit und Assistenz spielen zu können.
- Ihr Kind muss sich im Kindergarten für längere Zeit von seiner gewohnten Bezugsperson trennen. Darauf können Sie es vorbereiten, indem Sie es zum Beispiel daran gewöhnen, regelmäßig und alleine einige Zeit bei Großeltern oder Verwandten zu verbringen.
- Das Programm im Kindergarten ist für Kinder anstrengend, deswegen haben wir im Kindergarten in der Zeit von 13 Uhr bis 14.30 Uhr einen Mittagsschlaf oder eine Ruhephase. Versuchen Sie, Ihr Kind an diese Zeiten zu gewöhnen. Das erleichtert die Situation des Kindes im Kindergarten sehr.
- Wir gehen regelmäßig und bei fast jedem Wetter mit den Kindern nach draußen. Auch daran können Sie Ihr Kind gut gewöhnen, indem Sie regelmäßig rausgehen und zum Beispiel auf den Spielplatz gehen.
- Besprechen Sie mit Ihrem Kind altersgerecht, was es im Kindergarten erwarten wird. Bleiben Sie dabei realistisch und sagen Sie ihrem Kind die Wahrheit. Wichtig hierbei ist auch, dass Sie keine Widerstände gegenüber der Fremdbetreuung haben. Ihr Kind wird das spüren und sich Ihnen gegenüber kooperativ verhalten.

Diese Anregungen und Ratschläge haben wir für Sie, auf der Grundlage unserer langjährigen Erfahrungen im Kindergarten, vorbereitet. Wir sind der Meinung, dass sie Ihnen und Ihrem Kind den Einstieg in den Kindergarten erleichtern.



Die ersten Tage in der Entengruppe (Schwalbengruppe)

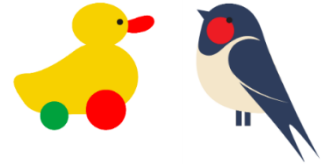
Ihr Kind kommt schon bald in den Kindergarten in die Entengruppe. Damit wir Ihrem Kind und Ihnen die ersten Tage in der neuen Umgebung erleichtern, haben wir für Sie ein paar wichtige Punkte zusammengetragen. Es ist möglich, dass ein Elternteil den ersten Tag mit dem Kind gemeinsam in der Gruppe verbringt. Wenn das Kind bereits Erfahrung im Kindergarten besitzt und/oder an Kindergruppen gewöhnt ist, kann das Elternteil kurz im Kindergarten bleiben und dann gehen. Auch neue Kinder ohne Erfahrung im Kindergarten bleiben den zweiten Tag, nach einer kurzen gemeinsamen Zeit mit den Eltern am Morgen, bereits alleine. Die nächsten Tage bringen die Eltern das Kind und holen es dann wieder ab. Wie schnell sich das Kind an den Kindergarten gewöhnt, hängt auch von der Persönlichkeit Ihres Kindes ab.

Vor dem Eintritt in den Kindergarten (oder spätestens in den ersten Tagen) füllen wir mit Ihnen einen Fragebogen zur allgemeinen Entwicklung Ihres Kindes, eventuellen Allergien oder individuellen Bedürfnissen aus.

Sie als Eltern können Ihrem Kind den Eintritt in den Kindergarten erleichtern, indem Sie Ihr Kind auf die ersten Tage im Kindergarten vorbereiten.

- Erzählen Sie Ihrem Kind vom Kindergarten und worauf es sich freuen kann. Betonen Sie die Aspekte, die Ihr Kind wertschätzt (Spielsachen, neue Freunde, Garten).
- Lernen Sie mit Ihrem Kind zusammen den Tagesablauf kennen (Freispiel, Morgenkreis, Frühstück, Garten, Mittagessen), damit Ihr Kind weiß, was es im Kindergarten erwarten kann und wann Sie es wieder abholen. Den Kindergartenablauf können Sie auch in Ihren Tagesablauf einbauen - Frühstück, Schlafen oder Ausruhen.
- Zeigen Sie dem Kind, wo es seine Sachen findet (Garderobe, Schublade), erklären Sie, was es sich in den Garten anziehen soll, zeigen Sie die Toiletten und erklären Sie Ihrem Kind, dass es sich immer an die Erzieherinnen wenden kann. Das sind alles Dinge, die Ihrem Kind in den ersten Tagen ein Gefühl von Sicherheit geben.
- Bringen Sie Ihr Kind besonders in den ersten Tagen regelmäßig, am besten bis 8.30 Uhr, damit Ihr Kind Zeit hat, sich umzuschauen, oder um noch ein bisschen vor dem Morgenprogramm zu spielen. Denken Sie bitte daran, dass mit einer späten Ankunft das Gruppenprogramm gestört wird und auch Ihr Kind unnötigem Stress ausgesetzt ist.
- Während des ersten Tages agieren Sie eher passiv, zeigen Sie dem Kind, dass es sich an die Erzieherinnen wenden kann, aber seien Sie in der Nähe, falls es etwas benötigt.
- Falls es möglich ist, vermeiden Sie eine lange Abwesenheit, welche den Eingewöhnungsprozess unnötig verlängert.
- **Ein kurzer, aber konkreter Abschied ist für das Kind sehr wichtig! Verlängern Sie den Abschied nicht unnötig, vergewissern Sie dem Kind, wann Sie es abholen und übergeben Sie es den Erzieherinnen.**
- Auch das **Abholen sollte nicht in die Länge gezogen werden**, auch wenn das Kind noch spielen möchte. Der Moment, in dem die Eltern kommen, soll für das Kind ein klares Signal sein, nach Hause zu gehen.
- Im Falle von Abwesenheit oder später Ankunft informieren Sie uns bitte telefonisch unter der Nummer der Entengruppe: 773640037 (es reicht eine SMS).

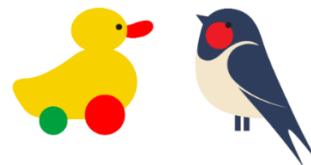
Falls Sie Fragen oder Bedenken haben, wie Ihr Kind die ersten Tage im Kindergarten verbringt, melden Sie sich bitte bei uns.



Wichtige Informationen für neue Eltern

Bringen und Abholen

- **Empfohlene Bringzeit: von 7.30 Uhr bis 8.45 Uhr**
 - Um **9.00 Uhr beginnt der Morgenkreis**, deshalb sollten die Kinder lieber früher kommen. Wer später kommt, muss bis nach dem Morgenkreis (ca. 9.30) in der Garderobe warten, um diesen nicht zu stören.
 - Zum Bringen bitte den **Hintereingang durch die Garderobe benutzen** und an der Sprechanlage den Namen des Kindes sagen
 - Morgens sind **zuerst alle Kinder gemeinsam in der Kükengruppe** (das Türschild zeigt an, ob sich die Enten & Schwalben noch dort aufhalten)
 - Die **Kinder müssen von den Eltern an die Erzieherinnen übergeben werden** (dies ist aus Sicherheits- und Versicherungsgründen wichtig)
 - Falls das Kind nicht in den Kindergarten kommt (Urlaub/Krankheit), bitte **bis 9.00 Uhr abmelden** - dies kann per SMS/Anruf oder E-Mail erfolgen
 - Lassen Sie Ihr Kind bei Krankheiten wie **Husten, Durchfall und Fieber** aufgrund von **Ansteckungsgefahr** bitte Zuhause!
 - Das **Mittagessen** kann dann im Vorfeld über die Webseite bis 8.00 Uhr **abbestellt** werden. Das abgemeldete Mittagessen wird halbjährlich (Juli und Januar) abgerechnet.
 - Wir bitten Sie, nicht mit Straßenschuhen durch das Haus zu laufen, sondern **Schuhüberzieher anzuziehen**
- **Abholzeit:** nach dem Mittagessen **zwischen 13.00-13.30 Uhr**
 - Nutzen Sie bitte den Haupteingang und schließen Sie die Tür leise!
 - **Nachmittags zwischen 15.30-18.00 Uhr** oder nach Absprache mit der Erzieherin
 - Nach 15.30 Uhr sind meist alle Gruppen bei den Küken oder im Garten – nutzen Sie bitte die jeweilige Klingel!



Kleidung

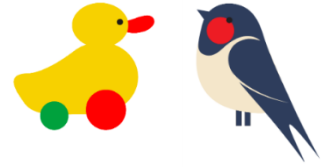
- **Beim Eintritt in den Kindergarten ist Folgendes mitzubringen:**
 - **Hausschuhe-** geschlossene Schuhe mit einer festen Sohle (bitte keine „Cros“ oder Pantoffeln)
 - **Wechselkleidung** für die Schublade (bitte regelmäßig kontrollieren/nachfragen, ob ausreichend Kleidung vorhanden ist)
 - **Für die Garderobe:** Regenjacke, Matschhose/Regenhose, Gummistiefel, Hausschuhe
Bitte nur notwendige Kleidungsstücke dort aufbewahren!
 - **Rausgehen:** Wir versuchen mit den Kindern täglich und bei jedem Wetter nach draußen zu gehen, aus diesem Grund ist wettergerechte Kleidung sehr wichtig!

Elterngespräche und Informationen

- **Elterngespräche** finden im Dezember oder Januar statt, einen **Elternbericht** erhalten Sie im Mai oder Juni
- Ein **Elternabend** findet im Oktober statt
- **Sonstige Informationen** sind über Facebook, unsere Website und über die Pinnwände selbstständig zu entnehmen

Tage nachholen bei Abwesenheit

- Das Nachholen ist nur in besonderen Fällen möglich (bei Krankheit des Kindes) und das auch nur im laufenden Kalendermonat
- Das Nachholen der verpassten Tage ist auch nur nach vorheriger Absprache mit der Erzieherin möglich, die entscheidet, ob das Nachholen aus organisatorischen Gründen möglich ist (Anzahl der Kinder in der Gruppe).
- Kommt das Kind nur an einigen Tagen in der Woche, halten Sie bitte die abgesprochenen Tage ein.
- Falls das Kind am Ganztagsprogramm teilnimmt, kann nur der ganze Tag nachgeholt werden (es ist nicht möglich den verpassten Tag auf mehrere Stunden oder halbtags zu verteilen).
- Falls das Kind am Vormittagsprogramm teilnimmt, kann auch nur der Vormittag nachgeholt werden (so können zum Beispiel nicht zwei Vormittage zu einem Tag zusammengelegt werden).
- Fällt der verpasste Tag auf einen Feiertag oder Schließungstag, hat das Kind keinen Anspruch auf Ersatz.

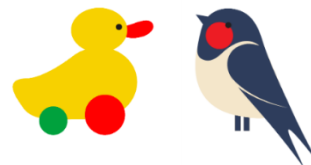


Extrabetreuung und Schließungstage

- **Extra-Stunden** können genommen werden, **wenn Halbtagskinder ausnahmsweise im Kindergarten länger betreut** werden
 - **Kosten:** 180 CZK/Stunde
 - **Anmeldung bei den Erzieherinnen** in der jeweiligen Gruppe, diese Stunden werden am Ende des Monats abgerechnet
- Wenn Sie ausnahmsweise benötigen, dass Ihr Kind zusätzlich an einem anderen Tag als den festen Tagen in den Kindergarten kommt, ist dies nur in Absprache mit der Erzieherin möglich, wenn an diesem Tag in der Gruppe ein Platz frei ist. Bei zusätzlichen Tagen berechnen wir 1.400 CZK für den ganzen Tag und 1.000 CZK für einen halben Tag.
- **Abendclub:** falls Sie es nicht schaffen, Ihr Kind bis 18 Uhr abzuholen, können wir Ihr Kind im Kindergarten **nach Anmeldung** auch von 18-20 Uhr betreuen.
 - **Kosten:** 180 Kronen/Stunde
 - **Anmeldung bei der Erzieherin**, die Gebühr für den Abendclub wird am Ende des Monats abgerechnet
- **Babysitting Zuhause**
 - Der Kindergarten bietet Babysitting von einigen Erzieherinnen und Studentinnen an. **Wenn Sie Babysitting über die Leiterin (Zuzana Lottesová) anfragen**, läuft das Babysitting offiziell über den Kindergarten und unsere Mitarbeiterin ist dabei auch **versichert**. Falls Sie Babysitting **privat** mit einer Erzieherin vereinbaren, ist dies **nicht** der Fall. Die Rechnung für das Babysitting wird am Ende des Monats abgerechnet.
 - Die aktuelle Preisliste ist auf der Website zu finden.
- **Schließungstage:**
 - Schließung an staatlichen, tschechischen Feiertagen
 - In den Weihnachtsferien, in der Regel bis zum 6.1. (wird im Vorfeld bekannt gegeben)
 - Im Sommer: die letzten drei Tage vor Beginn des neuen Kindergartenjahres (werden im Vorfeld bekannt gegeben)

Sonstiges

- **Kurse** können im September angemeldet werden, bitte tragen Sie Ihre Kinder in der aushängenden Liste in der Garderobe ein - bei Fragen hilft Zuzana Lottesová weiter.
 - **Dauer:** Oktober – Juni
 - Einige Kurse sind kostenfrei besuchbar, andere nicht - die Zahlung erfolgt halbjährlich, die Rückerstattung der Kursgebühr ist nach dem Beginn nicht möglich.
- **Geburtstage können im Kindergarten gefeiert werden**
 - Melden Sie dies im Vorfeld, bei der Erzieherin an und bringen Sie bitte **keine Süßigkeiten** mit! **Kuchen oder Obst** sind in Ordnung, um den Rest kümmert sich der Kindergarten.



An wen wenden Sie sich im Kindergarten mit verschiedenen Themen?

Geschäftsführerin:
Mgr. Markéta Frank
773 640 036
marketa.frank@kidscompany-praha.cz

- Anmeldung von neuen Kindern, Übergabe aller Unterlagen bei Anmeldung
- Abschluss des Vertrages über Betreuung des Kindes, dessen Änderungen oder Kündigung
- Finanzielle Angelegenheiten, Rechnungen
- Organisation des Kindergartens
- Alles, was mit der pädagogischen Leiterin nicht geklärt werden konnte

Pädagogische Leiterin:
Zuzana Lottesová, DiS.
776 737 394
zuzana.lottesova@kidscompany-praha.cz

- Betrieb und Organisation des Kindergartens
- Erfüllung des Bildungsprogrammes
- Informationen zur Zweisprachigkeit
- Pädagogische Beratung für die Eltern, Hilfe bei Problemlösung
- Kurse
- Informationen über Kinderbetreuung außerhalb des Kindergartens, Vermittlung eines Babysitters
- Alles, was mit den Erzieherinnen in den jeweiligen Gruppen nicht geklärt werden konnte

Die Geschäftsführerin und pädagogische Leiterin können Sie jederzeit telefonisch oder per Mail ansprechen oder einen Termin vereinbaren.

Erzieherinnen in den einzelnen Gruppen:

Küken	773 640 038	kueken@kidscompany-praha.cz
Enten	773 640 037	enten@kidscompany-praha.cz
Schwalben	776 640 309	schwalben@kidscompany-praha.cz

- Pädagogische Arbeit in der Gruppe
- Tägliche Abläufe, Betrieb und Regeln in der Gruppe
- Beziehungen in der Gruppe, Ereignisse
- Tägliche und regelmäßige Elterngespräche, Absprache eines Termines
- Schriftlicher Bericht über das Kind
- Informationen über Abwesenheit des Kindes (telefonisch, SMS, Mail)
- Kommunikation bezüglich Ersatztagen im Monat (bei Abwesenheit, nur nach Absprache mit der Erzieherin möglich)

Erzieherinnen in den Gruppen kümmern sich während des Tages vor allem um die Kinder. Bitte benutzen Sie vor allem Mail oder SMS, wenn Sie uns über die Abwesenheit Ihres Kindes informieren möchten. Wir beantworten Ihre Nachricht, sobald es möglich ist. Die Erzieherinnen können im Laufe des Tages nicht immer ans Telefon gehen oder ein längeres Gespräch mit Ihnen führen. Für ein kurzes Gespräch bei der Ankunft und beim Abholen machen sich die Erzieherinnen bei der Berücksichtigung der Situation in der Gruppe aber gerne Zeit. Wenn Sie aber mit den Erzieherinnen in Ruhe oder über ein wichtiges Thema sprechen möchten, vereinbaren Sie bitte einen Termin im Büro.

Wir freuen uns auf eine gute Zusammenarbeit mit Ihnen!

Team KIDS Company Prag