



Jak mohu připravit své dítě na vstup do školky?

Milí rodiče,

Vaše dítě už brzy nastoupí do školky. Možná máte mnoho otázek a na některé neznáte odpověď. Proto jsme pro Vás připravili několik důležitých rad a tipů, jak můžete svoje dítě podpořit.

- Snažte se vést své dítě k samostatnosti. Ve školce bude zapotřebí, aby se samo oblékalo a svlékalo a při stolování používalo lžici a hrneček. Samozřejmě, že dětem zpočátku pomůžeme, je však dobré, když je dítě k samostatnosti vedeno již doma. Stejně tak by dítě mělo být vedeno k vlastní samostatné hře.
- Doporučujeme navštěvovat s Vaším dítětem co nejčastěji dětská hřiště a hrací koutky, aby bylo co nejvíce v kontaktu s cizími dětmi a dokázalo si tak poté hrát bez Vaší stálé blízkosti a asistence.
- Uvědomte si, že dítě bude po delší dobu odděleno od svých blízkých, je proto vhodné zvykat dítě předem na přítomnost cizích osob. Můžete to řešit návštěvami prarodičů, příbuzných či přátel, kde dítě bude trávit určitý čas bez Vaší přítomnosti.
- Program ve školce je pro děti náročný, proto dodržujeme pravidelný odpočinek či odpolední spánek (mezi 13:00 – 14:30) pro děti, které ho potřebují. Pokud i doma dodržíte tento časový horizont k odpolednímu odpočinku, dítěti to následně ve školce výrazně ulehčí situaci.
- S dětmi chodíme pravidelně za každého počasí na zahradu či vycházky v okolí školky. Z tohoto důvodu je dobré zařadit pravidelný pobyt venku již před příchodem do školky.
- Podstatné je, abyste si se svým potomkem povídali o tom, co ho samotného ve školce čeká. Vždy popisujte situaci reálně a říkejte svému dítěti pravdu. Základem úspěšného startu je především Vaše naprosté srozumění s nástupem dítěte do školky. Buďte proto pozitivní a přesvědčiví, jelikož dítě Váš případný neklid vycítí a může ho od Vás převzít.

Tyto rady a tipy jsme pro Vás připravili na základě našich dlouholetých zkušeností ve školce, domníváme se, že mohou Vám i Vašemu dítěti nástup do školky ulehčit.



První dny ve školce – Kačenky, Vlaštovky

Vaše dítě již brzy nastoupí do školky do třídy Kačenek. Abychom Vašemu dítěti i Vám ulehčily první dny v novém prostředí, sepsali jsme pro Vás několik důležitých bodů. Je možné, aby jeden z rodičů strávil společně s dítětem první den ve školce. Pokud dítě už navštěvovalo jinou školku nebo je na dětský kolektiv zvyklé, může rodič zůstat ve školce s dítětem jen chvíli a potom odejít. I nově přichozí děti, bez zkušenosti ve školce, zůstávají už druhý den po krátké ranní přítomnosti rodiče samy. Následující dny pak rodič už dítě pouze přivede a následně ze školky vyzvedne. Jak rychle si dítě na školku zvykne, závisí především na osobnosti Vašeho dítěte.

Před nástupem do školky (nejpozději však během prvních dnů) s Vámi vyplníme podrobný dotazník ohledně dosavadního vývoje Vašeho dítěte, případných alergií či individuálních potřeb Vašeho dítěte.

Vy jako rodič můžete Vašemu dítěti příchod do školky ulehčit tím, že jej na první dny ve školce připravíte.

- O školce s dítětem od začátku mluvíte jako o něčem pěkném, na co se bude těšit, zdůrazňujte aspekty, které Vaše dítě ocení (hračky, noví kamarádi, zahrada).
- Seznamte dítě s průběhem dne (ranní hraní, svačina, ranní kroužek, pobyt na zahradě, oběd) tak, aby dítě jasně vědělo, co ho čeká a kdy ho ze školky vyzvednete. Dobu svačiny, spaní či odpočinku můžete doma časově přizpůsobit školkovému rytmu.
- Ukažte dítěti, kde najde své věci (šatna, šuplík), vysvětlete, co si má na zahradu obléknout, ukažte mu, kde najde toalety a vysvětlete mu, že se vždy může obrátit na paní učitelky. To vše jsou věci, které Vašemu dítěti dodají pocit bezpečí během prvních dnů.
- Přivádějte dítě během prvních dnů do školky pravidelně, nejlépe v čase do 8.30 hodin, aby dítě mělo čas se trochu rozkoukat či si pohrát před zahájením společného programu. Myslete na to, že pozdními příchody narušujete program celé skupině a zbytečně stresujete Vaše dítě.
- Pokud s dítětem trávíte první den ve školce, buďte spíše pasivní, odkazujte dítě na paní učitelku, ale buďte mu k dispozici, pokud Vás potřebuje.
- Pokud to je možné, vyhýbejte se delší nepřítomnosti, která proces přivykání prodlužuje.
- **Krátké, ale pro dítě jasné rozloučení je velmi důležité! Rozloučení zbytečně neprodlužujte, ujistěte dítě, kdy si ho vyzvednete a předejte dítě učitelce.**
- Stejně tak **neprodlužujte vyzvedávání**, i když si dítě chce ještě pohrát. Moment, kdy přichází rodič, je pro dítě jasný signál, že je čas jít domů.
- V případě nepřítomnosti či pozdního příchodu nás prosím informujte na telefonním čísle třídy Kačenek 773 640 037 (stačí sms) či mailem enten@kidscompany-praha.cz.

Pokud máte jakékoliv nejasnosti nebo obavy, jak Vaše dítě první dny ve školce zvládne, obraťte se, prosím, na nás.



Důležité informace pro nové rodiče

Příchod do školky a vyzvedávání

- **Čas příchodu do školky: od 7:30 do nejpozději 9:00 hodin**
 - **V 9 hodin začíná ranní kroužek.** Je lepší, když přivedete děti o trochu dříve. Pokud přijdete pozdě, prosíme, počkejte s Vaším dítětem do 9:30 v šatně, pozdní příchod narušuje program pro děti. Doporučujeme příchod mezi 8.30 a 8.45.
 - K příchodu do školky **použijte zadní vchod**, zazvoňte a do mluvítko ohlaste jméno dítěte.
 - Ráno jsou **všechny děti dohromady ve třídě Kuřátek** (sledujte vývěsku na nástěnce, tam uvidíte, zda se u Kuřátek ještě nacházejí Kačenky a Vlaštovky)
 - **Děti musí být z bezpečnostních důvodů předány rodiči přímo paní učitelce**, neposílejte děti do třídy samotné.
 - Pokud dítě nepřijde do školky, omluvte ho **do 9 hodin** (dovolená/nemoc), můžete poslat sms, zavolat či napsat email.
 - U nemocí jako kašel, průjem nebo horečka – prosíme, nechte dítě doma, mohlo by nakazit další děti.
 - Pokud dítě z nějakého důvodu nepřijde do školky, **odhlaste oběd** na našich webových stránkách do 8:00. Peníze Vám budou za odhlášené obědy vráceny (vždy jednou za půl roku – v lednu a červnu).
 - Prosíme, nechodte ve školce ve venkovní obuvi, používejte **návleky**.
- **Vyzvedávání dětí:**
 - **Po obědě mezi 13:00 – 13:30**, po dohodě s paní učitelkou i dříve, zvláště v adaptační fázi.
 - Použijte přední vchod, dveře zavírejte prosím tiše.
 - **Odpoledne mezi 15:30 – 18:00** nebo po dohodě s paní učitelkou
 - Během pozdnějšího odpoledne se třídy podle potřeby spojují a všechny děti jsou pak ve třídě Kuřátek nebo na zahradě. Použijte příslušný zvonek.



Oblečení

• **Co dítě potřebuje při nástupu do školky:**

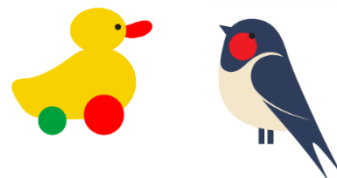
- **Přezůvky** - vhodnou uzavřenou obuv s pevnou patou (nikoliv boty typu crocs či pantofle).
- **Náhradní oblečení** do přihrádky ve třídě (pravidelně kontrolujte nebo se ptejte, zda má dítě dostatek náhradního oblečení)
- **Věci do šatny:** pláštěnka nebo nepromokavá bunda, nepromokavé gumové kalhoty, holínky, přezůvky. Nechte v šatně dětem jen takové oblečení, které dítě opravdu upotřebí.
- **Pobyt venku:** Snažíme se za každého počasí chodit s dětmi ven, proto je důležité, aby děti měly odpovídající oblečení.

Schůzky s rodiči a informace

- **Konzultace s rodiči** – jednou za rok (prosinec/leden) se s Vámi ráda sejde paní učitelka Vašeho dítěte a popovídá si s Vámi o jeho vývoji a dalších věcech, které Vás budou zajímat. Jednou za rok (květen/červen) dostanete písemnou zprávu o vývoji Vašeho dítěte.
- Rodičovská **informační schůzka** se koná vždy v říjnu.
- **Všechny Informace** a novinky naleznete na naší webové stránce, facebooku a na nástěnce ve školce.

Nahrazování dnů v případě nepřítomnosti

- Nahrazování je možné pouze ze závažných důvodů (nemoc dítěte), a to jen v daném kalendářním měsíci.
- Nahrazení zameškaných dnů je možné pouze po předchozí domluvě s učitelkou, která rozhodne, zda je nahrazení z organizačních důvodů možné (počet dětí ve třídě).
- Dochází-li dítě do školky pouze na několik dnů v týdnu, dodržujte prosím domluvené dny.
- Pokud dítě dochází na celodenní program, lze nahradit opět pouze celý den (není možné rozložit zameškaný den do hodin či půdnů).
- Pokud dítě dochází do školky na dopoledne, je možné nahradit zase jen dopoledne (nikoliv například složit dvě dopoledne na celý den).
- Případně-li den docházky na státní svátek či zavírací den, nemá dítě nárok na náhradu docházky.



Hlídní a zavírací dny

- **Hodiny nad rámec programu** – u dětí, které jsou **přihlášeny jen na dopoledne** a zůstanou ve školce výjimečně déle
 - **Cena:** 180 Kč/hodina
 - **Nahlaste předem paní učitelce** v příslušné skupince, hodiny navíc Vám budou naúčtovány na konci měsíce.
- Potřebujete-li výjimečně, aby dítě přišlo do školky navíc i jiný den, než je stanovena jeho docházka, je toto možné pouze po dohodě s učitelkou v případě, že tento den je ve třídě volné místo. V případě dnů navíc účtujeme 1.400 Kč na celý den a 1.000 Kč na půl dne.
- **Večerní klub:** pokud nestiháte vyzvednout své dítě do 18:00, **pohlídáme po nahlášení** Vaše dítě od 18 až do 20:00 hodin ve školce.
 - **Cena:** 180 Kč/hodina
 - **Nahlaste předem paní učitelce**, poplatek za večerní klub Vám bude naúčtován na konci měsíce.
- **Hlídní doma**
 - Školka nabízí hlídání u Vás doma, hlídají některé paní učitelky nebo studentky. **Pokud si objednáte hlídání u ředitelky školky** (Zuzana Lottesová), jedná se o službu poskytovanou školkou a vztahuje se na ni **pojištění**. V případě, že si domluvíte hlídání s některou paní učitelkou soukromě, tomu tak není. Fakturu za hlídání obdržíte vždy na konci měsíce.
 - Aktuální ceny za hlídání najdete na našich webových stránkách.
- **Kdy je školka zavřená:**
 - české státní svátky
 - vánoční prázdniny, většinou do 6. 1. (vždy předem upřesníme)
 - v létě: tři poslední dny před začátkem nového školního roku (vždy předem upřesníme)

Různé informace

- **Kroužky:** Nabídku kroužků zveřejníme v polovině září, poté mohou rodiče své děti zapsat na nástěnce v šatně. V případě dotazů se obraťte na ředitelku školky.
 - Kroužky probíhají od října do konce června.
 - Některé kroužky jsou v rámci školního, za jiné účtuje školka kroužkovně. Kroužek se platí vždy na půl roku, pokud se dítě odhlásí v průběhu, platba se nevrací.
- **Narozeniny: Děti mohou oslavit své narozeniny ve školce se svými kamarády.**
 - Nahlaste to předem paní učitelce. Prosíme, nenoste žádné sladkosti, přineste koláč, dort nebo ovoce. O ostatní se postará školka.



S čím se ve školce na koho obrátit?

Jednatelka

Mgr. Markéta Frank

773 640 036

marketa.frank@kidscompany-praha.cz

- Přijímání nových dětí, převzetí veškerých podkladů od rodičů při přihlášení dítěte
- Uzavírání smlouvy o péči o dítě a její případné změny nebo ukončení
- Finanční otázky, faktury
- Organizace školky
- Vše, co se nepodařilo vyřešit s ředitelkou školky

Ředitelka školky:

Zuzana Lottesová, DiS.

776 737 394

zuzana.lottesova@kidscompany-praha.cz

- Provoz a organizace školky
- Naplňování školního vzdělávacího programu
- Informace o dvojjazyčnosti
- Pedagogické poradenství pro rodiče, pomoc při řešení problémů
- Kroužky
- Informace a organizace hlídání dětí mimo školku
- Vše, co se nepodařilo vyřešit s učitelkami ve třídách

Jednatelku i ředitelku školky můžete kdykoliv kontaktovat telefonicky či mailem, případně si domluvit schůzku.

Učitelky v jednotlivých třídách:

Kuřátka / Küken	773 640 038	kueken@kidscompany-praha.cz
Kačenky / Enten	773 640 037	enten@kidscompany-praha.cz
Vlaštovky / Schwalben	776 640 309	schwalben@kidscompany-praha.cz

- Pedagogické vedení třídy
- Denní program, provoz třídy, pravidla ve třídě
- Vztahy ve třídě, události
- Pravidelné pohovory s rodiči, domluvení termínu
- Písemná zpráva o dítěti
- Předávání informací o nepřítomnosti dítěte (telefonicky, sms nebo mailem)
- Komunikace o nahrazení docházky v rámci měsíce (v případě nepřítomnosti, jen po dohodě s učitelkou)

Paní učitelky ve třídách se během dne věnují především dětem. Pro oznámení nepřítomnosti dítěte prosím použijte přednostně mail či sms. Na Vaši zprávu Vám odpovíme, jakmile to bude možné. Paní učitelky nemohou během dne telefon občas zvednout či věnovat rozhovoru s Vámi delší čas. Na krátký rozhovor při příchodu dítěte nebo při jeho vyzvedávání si paní učitelky v rámci možností rády čas udělají. Pokud chcete s učitelkami pohovořit v klidu či o závažnějším tématu, oslovte je a domluvte si schůzku v kanceláři.

Těšíme se na dobrou spolupráci s Vámi!

Tým KIDS Company Praha